

ÚZEMNÍ PLÁN VESELÍČKO



Průzkumy a rozbory

ŘÍJEN 2012

Objednatel:	Obec Veselíčko
Pořizovatel:	Obecní úřad Veselíčko
Zhotovitel:	Institut regionálních informací, s.r.o.
Oprávněný zástupce:	Ing. Milada Kadlecová
Hlavní projektant:	Ing. arch. Michal Hadlač, číslo autorizace 03 497
Zodpovědný projektant:	Ing. Štěpán Malach



Institut regionálních informací, s. r. o.

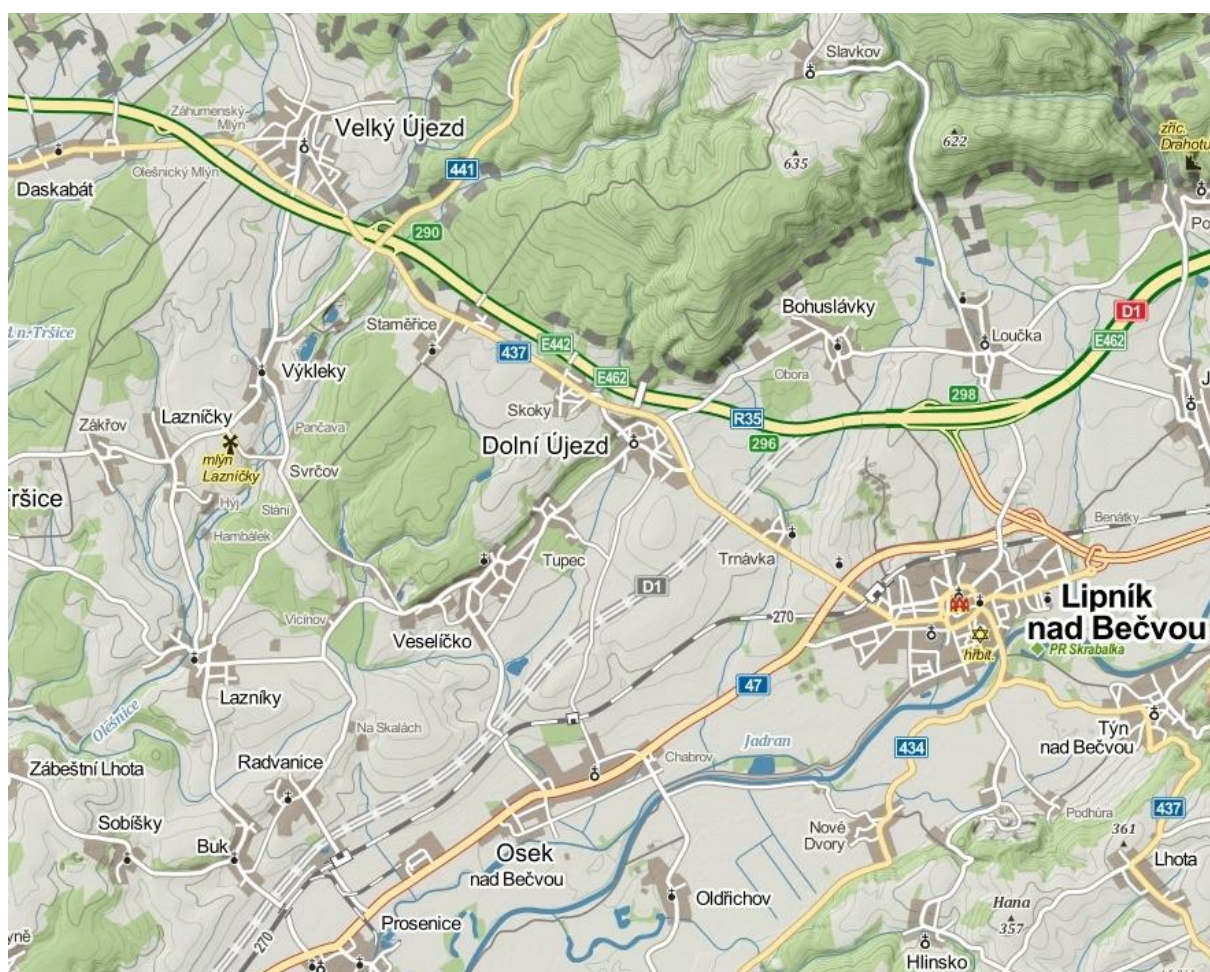
Beethovenova 4, 602 00 Brno , tel.: 542523213, fax: 542523209, e - mail: iri@iri.cz,
Zapsán v Obchodním rejstříku vedeném u Krajského soudu v Brně, v oddílu C, vložce č. 35601

OBSAH

1	CHARAKTERISTIKA ŘEŠENÉHO ÚZEMÍ	2
2	ŠIRŠÍ ÚZEMNÍ VZTAHY	4
2.1	POLITIKA ÚZEMNÍHO ROZVOJE ČR	4
2.2	ZÁSADY ÚZEMNÍHO ROZVOJE OLOMOUCKÉHO KRAJE	4
2.3	ÚZEMNĚ PLÁNOVACÍ DOKUMENTACE OKOLNÍCH SÍDEL.....	5
3	HISTORIE.....	7
4	PROSTOROVÉ USPOŘÁDÁNÍ.....	9
4.1	KRAJINNÝ RÁZ.....	9
4.2	URBANISTICKÁ KOMPOZICE.....	11
5	SOCIODEMOGRAFICKÉ A EKONOMICKÉ PODMÍNKY	14
5.1	OBYVATELSTVO	14
5.2	BYDLENÍ.....	16
5.3	PRACOVNÍ PŘÍLEŽITOSTI A ZAMĚSTNANOST	17
5.4	OBČANSKÉ VYBAVENÍ.....	17
5.5	SPORT A REKREACE.....	18
6	DOPRAVNÍ A TECHNICKÁ INFRASTRUKTURA	19
6.1	DOPRAVA.....	19
6.1.1	<i>Silniční</i>	<i>19</i>
6.1.2	<i>Železniční.....</i>	<i>19</i>
6.1.3	<i>Vodní</i>	<i>19</i>
6.1.4	<i>Letecká</i>	<i>20</i>
6.1.5	<i>Pěší a cyklistická.....</i>	<i>20</i>
6.2	VODNÍ HOSPODÁŘSTVÍ, ODPADY	20
6.2.1	<i>Hydrologické poměry, ochrana vod.....</i>	<i>20</i>
6.2.2	<i>Záplavová území, protipovodňová opatření.....</i>	<i>20</i>
6.2.3	<i>Zásobování pitnou vodou</i>	<i>21</i>
6.2.4	<i>Odvádění a čištění odpadních vod.....</i>	<i>23</i>
6.2.5	<i>Odpadové hospodářství.....</i>	<i>25</i>
6.3	ENERGETIKA A SPOJE	25
6.3.1	<i>Zásobování plynem.....</i>	<i>25</i>
6.3.2	<i>Zásobování elektrickou energií.....</i>	<i>25</i>
6.3.3	<i>Spoje a zařízení spojů</i>	<i>25</i>
7	ZVLÁŠTNÍ ZÁJMY A DALŠÍ LIMITY VE VYUŽITÍ ÚZEMÍ.....	26
7.1	OCHRANA PAMÁTEK.....	26
7.2	OCHRANA ÚZEMÍ S ARCHEOLOGICKÝMI NÁLEZY.....	26
7.3	LOŽISKA NEROSTNÝCH SUROVIN	27
7.4	NEPŘÍZIVNÉ GEOLOGICKÉ VLIVY	27
7.5	POŽÁRNÍ A CIVILNÍ OCHRANA, HAVARIJNÍ PLÁNOVÁNÍ.....	27
7.6	STARÉ ZÁTĚŽE ÚZEMÍ	28
7.7	OBRANA A OCHRANA STÁTU.....	28
7.8	OCHRANA PŘÍRODY A KRAJINY	28
7.9	ÚZEMNÍ SYSTÉM EKOLOGICKÉ STABILITY	28
URŽITELNÝ ROZVOJ ÚZEMÍ	30	
7.10	HODNOTY ÚZEMÍ.....	30
7.11	VYVÁŽENOST ÚZEMNÍCH PODMÍNEK	30
8	SEZNAM PODKLADŮ	34
9	GRAFICKÁ ČÁST	34

1 CHARAKTERISTIKA ŘEŠENÉHO ÚZEMÍ

Kraj:	Olomoucký (NUTS3 – CZ071)
Okres:	Přerov (NUTS4 – CZ0714)
Obec :	Veselíčko (NUTS5 – CZ0714 520420)
Katastrální území:	780863 Veselíčko u Lipníka nad Bečvou 780855 Tupec
Katastrální výměra:	1316 ha
Počet obyvatel:	882 (k 31.12.2011)
Obec s rozšířenou působností:	Lipník nad Bečvou
Pověřený obecní úřad:	Lipník nad Bečvou



Obr. č. 1, Lokalizace obce Veselíčko (zdroj: <http://www.mapy.cz>)

Veselíčko leží na úpatí Nížkého Jeseníku resp. Oderských Vrchů, přibližně 5 km západně od Lipníka nad Bečvou. Ke dni 31. 12. 2011 čítala obec Veselíčko 882 obyvatel. Řešené území se shoduje s administrativně správním územím obce Veselíčko, které se skládá ze dvou katastrálních území – k. ú. 780863 Veselíčko u Lipníka nad Bečvou a k. ú. 780855 Tupec. Správní území obce zaujímá 1316 ha a sousedí s dalšími sedmi obcemi:

- Osek nad Bečvou (ORP Lipník nad Bečvou; k. ú. – Osek nad Bečvou)
- Lipník nad Bečvou (ORP Lipník nad Bečvou; k. ú. – Trnávka u Lipníka nad Bečvou)

- Dolní Újezd (ORP Lipník nad Bečvou; k. ú. – Dolní Újezd u Lipníka nad Bečvou, Skoky u Staměřic, Staměřice)
- Výkleky (ORP Přerov; k. ú. – Výkleky)
- Lazníky (ORP Přerov; k. ú. – Svrčov, Lazníky)
- Lazníčky (ORP Přerov; k. ú. – Lazníčky)
- Radvanice (ORP Přerov; k. ú. – Radvanice u Lipníka nad Bečvou)



Obr. č. 2, Vymezení řešeného území obce Veselíčko (zdroj: <http://geoportal.gov.cz>)

Podíl zemědělské půdy činí 48 % z celkové výměry. Zemědělská půda je tvořena ze 48,5 % ornou půdou a z 10,1 % trvalými travními porosty. Podíl lesů z celkové výměry činí 43,6 %. V řešeném území se nachází 172 ha ovocných sadů a 31 ha chmelnic. Vodních ploch je celkem 10 ha. Řešeným územím protékají potoky Lubeň a Lukavec, při západním okraji protéká říčka Říka.

(zdroj: <http://geoportal.gov.cz>; <http://vdb.czso.cz>)

2 ŠIRŠÍ ÚZEMNÍ VZTAHY

Širší územní vztahy jsou z hlediska územního plánování dány politikou územního rozvoje, nadřazenou územně plánovací dokumentací (zásady územního rozvoje) a územně plánovací dokumentací okolních sídel.

2.1 POLITIKA ÚZEMNÍHO ROZVOJE ČR

Politika územního rozvoje ČR 2008 (dále jen PÚR ČR) byla schválena usnesením vlády ČR č. 929 ze dne 20. 7. 2009. Z Politiky územního rozvoje České republiky vyplývají pro územní plán Veselíčko níže uvedené požadavky, které jsou zpřesněny Zásadami územního rozvoje Olomouckého kraje, viz kapitola 2.2.

2.2 ZÁSADY ÚZEMNÍHO ROZVOJE OLOMOUCKÉHO KRAJE

Ze Zásad územního rozvoje Olomouckého kraje, které byly vydány usnesením UZ/21/32/2008 dne 22.2.2008 Zastupitelstvem Olomouckého kraje formou opatření obecné povahy pod č.j. KÚOK/8832/2008/OSR-1/274 a nabyly účinnosti 28.3.2008 a aktualizaci č.1 ZUR OK usnesením č. UZ 19/44/2011 ze dne 22.4.2011 pod č.j. KUOK 28400/2011 účinnost 14.7.2011 pro územní plán Veselíčko vyplývají tyto úkoly pro územní plánování obcí vzhledem k poloze na rozvojové ose OS11. Územní plán má řešit územní souvislosti spojené zejména:

- s ochranou koridoru pro D1 Kroměříž – Lipník nad Bečvou
- s návrhem na modernizaci koridorové tratě č. 270
- s ochranou koridoru územní rezervy pro výstavbu vysokorychlostní tratě
- s ochranou koridoru pro dopravní napojení ve směru sever – jih výstavbu dálnice D1 v úseku hranice kraje OK/ZK – Přerov – Lipník n. B. – hranice kraje OK /MSK

Na území obce hájit koridory pro tyto návrhy na dostavbu a modernizaci komunikačních tahů mezinárodního a celostátního významu:

- pro napojení ve směru sever – jih výstavbu dálnice D1 v úseku hranice kraje OK/ZK – Přerov – Lipník n. B. – hranice kraje OK/MSK
- územní rezervu pro výstavbu vysokorychlostní tratě
- akceptovat územní rezervu pro výstavbu vodní cesty Dunaj – Odra – Labe

Dodržovat obecná ustanovení s účinností pro návrhy jednotlivých druhů dopravy.

Při využití území respektovat vymezení nadregionálních a regionálních prvků územního systému ekologické stability krajiny a dodržovat stanovené zásady k ochraně jednotlivých prvků ÚSES a způsobům zpracování do územně plánovací dokumentace.

Při využití území a jeho změnách respektovat vymezení, charakter a funkci jednotlivých skladebných prvků ÚSES:

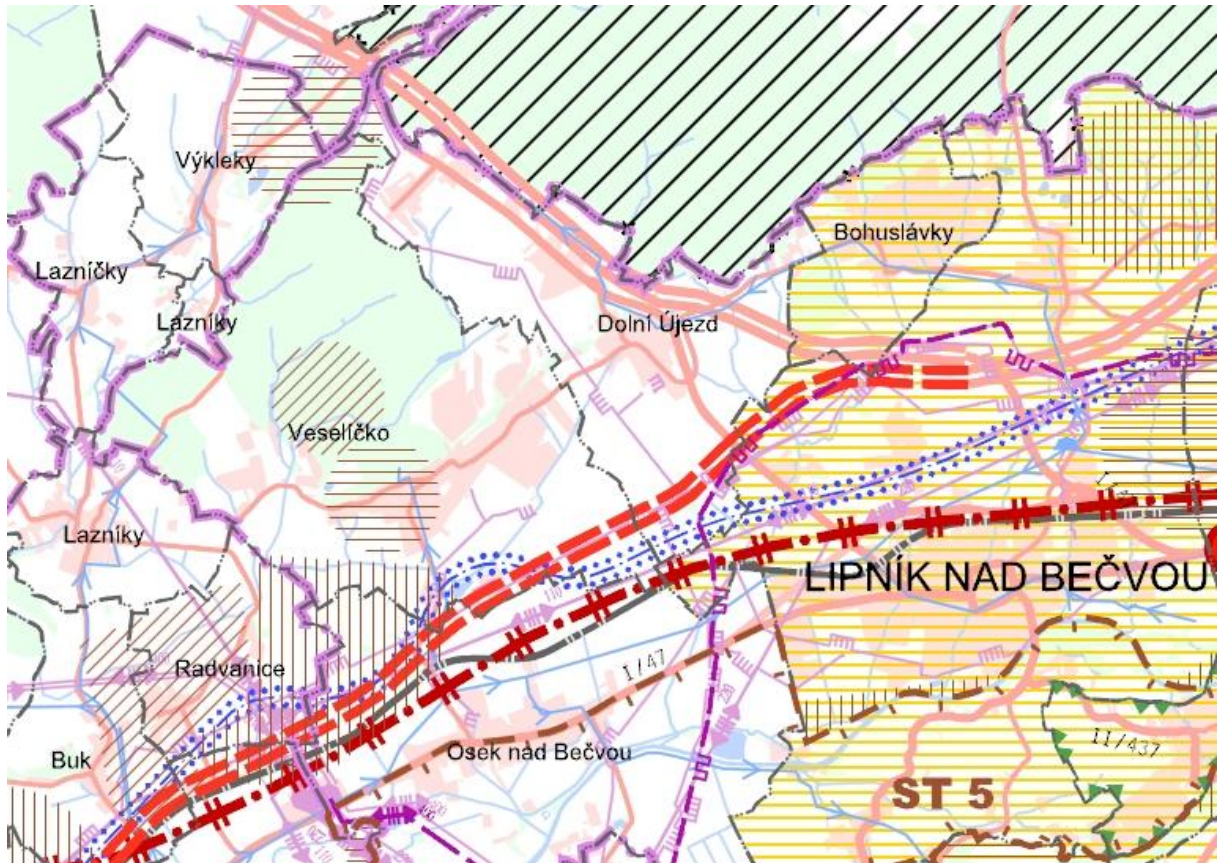
- regionální biocentra 167 a OK38
- regionální biokoridory RK 1520 a RK 1521

Respektovat rozčlenění řešeného území Olomouckého kraje na tyto krajinné celky (řešené území se nachází v krajinném celku A. Haná).

V krajinném celku A. udržet charakter otevřené kulturní venkovské krajiny s dominantní zemědělskou funkcí (zemědělský a lesozemědělský typ krajiny), v nivách podporovat především typ lesozemědělské a lesní krajiny a navíc dbát na omezení výstavby pouze na jejich břehy. Zpřesnit vymezení veřejně prospěšných staveb a veřejně prospěšných opatření:

- úprava polohy koridoru a označení stavby D1, hranice kraje (Říkovice – Lipník n/B)
- regionální biocentra 167 a OK38

Dodržovat zásady uvedené v bodě A.8.2 (ZÚR)Požadavky pro provádění změn v území, pro vymezení ploch s rozdílným způsobem využití a návrh veřejné infrastruktury.



Obr. č. 3, ZÚR Olomouckého kraje – právní stav po Aktualizaci č. 1 (2011) – výkres Plochy a koridory nadmístního významu.

2.3 ÚZEMNĚ PLÁNOVACÍ DOKUMENTACE OKOLNÍCH SÍDEL

Pro řešení územního plánu nevyplývají ze širších vztahů žádné nové požadavky k zapracování. Je však potřeba koordinovat funkční a prostorové využití území s platnými ÚPD sousedních obcí. Pro okolní obce je k dispozici nebo je projednávána tato územně plánovací dokumentace:

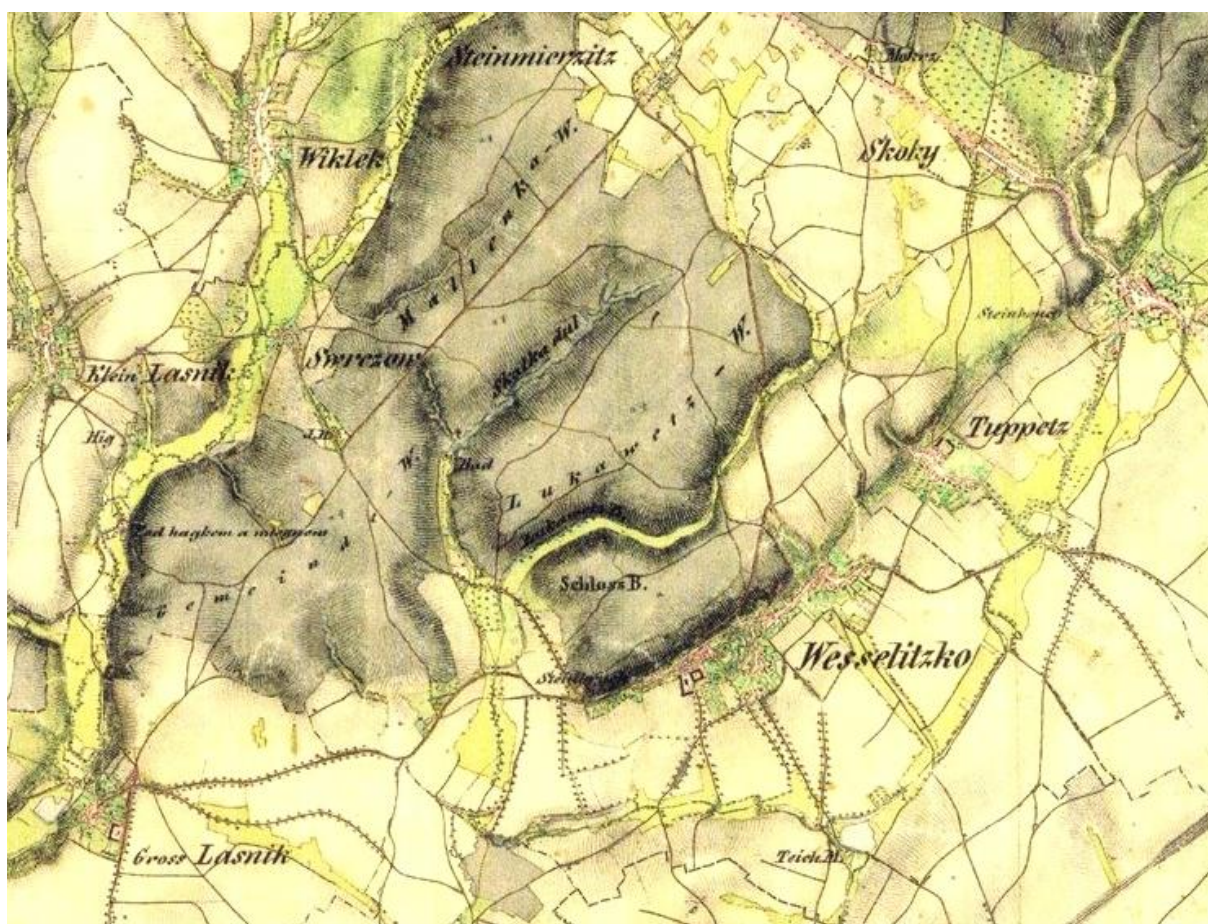
- **Osek nad Bečvou (ORP Lipník nad Bečvou)**
 - Územní plán sídelního útvaru Osek nad Bečvou, vydáno 10. 1. 1997
 - Územní plán sídelního útvaru Osek nad Bečvou - Změna č. 2 ÚPN SÚ Osek nad Bečvou, vydáno 17. 9. 2008
- **Lipník nad Bečvou (ORP Lipník nad Bečvou)**
 - Územní plán města Lipník nad Bečvou, vydáno 22. 2. 2005
 - Územní plán města Lipník nad Bečvou - Změna č. 1 ÚPM Lipník nad Bečvou, vydáno 26. 9. 2006
 - Územní plán města Lipník nad Bečvou - Změna č. 3 ÚPM Lipník nad Bečvou, vydáno 4. 3. 2008

- Územní plán města Lipník nad Bečvou - Změna č. 4 ÚPM Lipník nad Bečvou, vydáno 10. 2. 2009
- Územní plán města Lipník nad Bečvou - Změna č. 5 ÚPM Lipník nad Bečvou, vydáno 15. 6. 2010
- **Dolní Újezd (ORP Lipník nad Bečvou)**
 - Územní plán obce Dolní Újezd, vydáno 5. 10. 2006
- **Výkleky (ORP Přerov)**
 - Územní plán obce Výkleky, vydáno 27. 6. 2005
 - Územní plán obce Výkleky - Změna č. 1 ÚPO Výkleky, vydáno 20. 11. 2009
 - Územní plán obce Výkleky - Změna č. 2 ÚPO Výkleky, zatím ve fázi projednávání
- **Lazníky (ORP Přerov)**
 - Územní plán obce Lazníky, vydáno 25. 9. 2002
 - Územní plán Lazníky, zatím ve fázi projednávání
- **Lazníčky (ORP Přerov)**
 - Územní plán obce Lazníčky, vydáno 4. 4. 2005
 - Územní plán obce Lazníčky - Změna č. 1 ÚPO Lazníčky, zatím ve fázi projednávání
- **Radvanice (ORP Přerov)**
 - Územní plán obce Radvanice, 14. 12. 2006
 - Územní plán obce Radvanice - Změna č. 1 ÚPO, Radvanice 4. 2. 2009
 - Územní plán obce Radvanice - Změna č. 2 ÚPO, Radvanice 19. 5. 2010
 - Územní plán obce Radvanice - Změna č. 3 ÚPO, Radvanice 6. 9. 2010

3 HISTORIE

První písemná zmínka o obci se Veselíčko datuje k roku 1275, kdy se ve zdejší krajině nacházelo několik osad (dvorů) – Veselíčko, Chylec a Vicínov. Místní část Tupec je zmiňována rovněž v roce 1275, kdy se v pramenech připomíná Ratibor z Tupce. Ve spojitosti s dvorem Veselíčka je uváděn Budislav z Veselé.

Ve 14. století bylo Veselíčko v majetku moravského markraběte, který jej uděloval lénem, což pro Veselíčko znamenalo časté střídání jeho zástavních pánů. Po roce 1548 vладыka Erazim z Bobolusk učinil Veselíčko centrem malého panství a postavil zde tvrz a pivovar. K panství v té době patřily vesnice v okolí – Lazníky, Lazníčky, Radvanice, Buk, Výkleky, ale i Velký Újezd, Kozlov a Staměřice. Od roku 1573 bylo panství v držení rodu Podstatských z Prusinovic, později Podstatských – Lichtenštejnů, kteří v té době patřili mezi nejbohatší moravské šlechtické rody. S nimi pak byly osudy obce natrvalo spojeny až do roku 1848, resp. do roku 1945, kdy na základě tzv. Benešových dekretů došlo ke konfiskaci jejich majetku.



Obr. č. 4, II. vojenské mapování – Františkovo (1836 – 1852), měřítko mapování 1:28 800 (zdroj: <http://geoportal.gov.cz/>)

V letech 1768 – 1769 byl v místech tvrze, založené vладыky z Bobolusk, vybudován fulneckým architektem Thalerem pozdně barokní zámek s rozsáhlým parkem. Po bitvě u Slavkova byla roku 1805 zřízena v zámku polní nemocnice, kam byli sváženi ranění z napoleonských válek. Na kopci nad zámkem vznikl následně vojenský hřbitov, kde bylo pochováno asi 700 těl. Jako lazaret sloužil zámek ještě po bitvě u Wagramu v roce 1809 a po bitvě u Lipska v roce 1813. Na přelomu 18. a 19. století byl kolem zámku založen park a

zahrada o výměře 5,4 hektarů se spoustou vzácných dřevin. Počátkem 19 století byla pravidelná zahrada rozšířena východním směrem v podobě přírodně krajinářské. Zámecký areál je tvořen anglickým parkem, část parku před zámkem byla upravena ve francouzském stylu s terasami a byla vroubena vysokými živými ploty. Poslední významnější změny byly v parku realizovány počátkem 20. století. V letech 2010 – 2011 byla realizována regenerace zámeckého areálu. Architektonicky, historicky a botanicky je park jedním z nejcennějších na severní Moravě. Dnes slouží zámek jako dětský domov se školou, základní škola a školní jídelna Veselíčko.

Charakteristická urbanistická struktura zástavby zemědělskými usedlostmi nebyla zásadně narušována rozvojem výstavby v období po roce 1945, kdy došlo k výrazné změně využívání domů, které se stávají ve velké většině čistě obytnými. Socializace zemědělství nevnesla do struktury obce zásadně nové měřítko, které by neodpovídalo přirozenému měřítku ve venkovském prostoru.

(zdroj: Územní plán obce Veselíčko, 2005; <http://www.mikroregion-lipensko.cz/>; <http://www.obec-veselicko.cz/>; <http://www.hrady.cz/>)

4 PROSTOROVÉ USPOŘÁDÁNÍ

4.1 KRAJINNÝ RÁZ

Správní území Veselíčka se rozkládá na pomezí dvou charakterem zcela odlišných geomorfologických celků – Nízkého Jeseníku a Moravské brány. Hranice mezi oběma celky je výrazná, podmíněná geologickou stavbou. Severozápadní část území náleží Nízkému Jeseníku (podcelek Tršická pahorkatina, okrsek Čekyňská pahorkatina). Reliéf je zde relativně členitý. Jednotlivé hřbety s plochými zarovnanými temeny a různě ukloněnými svahy jsou navzájem oddělené různě hlubokými údolními vodními toků (např. potok Lukavec). Jihovýchodní část řešeného území přísluší k Moravské bráně a je vymezena přibližně linií silnice III/43610 Vicínov – Veselíčko – Tupec – Dolní Újezd. Jedná se o geomorfologický podcelek Bečevská brána (okrsek Jezernická pahorkatina). Reliéf jihovýchodní části území je poměrně plochý s málo zahloubenými údolními vodními toků s mírnými svahy (např. potok Lubeň).



Obr. č. 5, Pohled na Veselíčko z jihu – ze silnice na Osek nad Bečvou; v pozadí Zámecký kopec, zámek v levé části snímku, bývalá základní škola napravo



Obr. č. 6, Pohled na Zámecký kopec z jihozápadu, od Vicínova; na snímku je patrný zářez dobývacího prostoru

Řešené území má charakter zemědělsko-lesní kulturní krajiny, ráz určují vedle proměnlivě dynamického reliéfu především různé způsoby využití. Severní část území, nad silnicí III/43610, pokrývají z velké části navzájem propojené lesní celky, jen okrajově doplněné plochami trvalých travních porostů a vodními plochami. Tok Lukavce zde představuje hluboce zaříznuté údolí do lesního komplexu tzv. Zámeckého kopce. Ze zastavěného území Veselíčka vybíhá do lesního celku pokrývajícího Zámecký kopec vklíněný dobývací prostor. Jižní až východní část řešeného území je méně členitá, bez hlubších terénních zářezů. V této části území převažují zemědělsky intenzivně obhospodařované pozemky. Orná půda je soustředěna především v nejplošších částech území, při jižním a východním okraji území. Významné je rozsáhlé zastoupení intenzivních ovocných sadů (zejména v okolí Tupce a Vicínova). V jihovýchodní části území, na levém břehu potoku Lubeň, jsou zastoupeny chmelnice. Údolí Lukavce se zde otevírá do zemědělské krajiny, tok Lukavce se vlévá z pravé strany do Lubně a je lemován bohatými břehovými porosty, rákosím a podmáčenými loukami.



Obr. č. 7, Pohled z Veselíčka jihovýchodním směrem (na Tupec); zemědělské středisko v Tupci uprostřed, na horizontu výrobní areál v Dolním Újezdu



Obr. č. 8, Severní část řešeného území, pohled jižním směrem; vpravo lesní komplex na Zámeckém kopci, vlevo sady Na Rubanínách

Zastavěné území Veselíčka se rozkládá v nadmořské výšce okolo 290 m n. m. přibližně na přechodové partii mezi Nízkým Jeseníkem a Moravskou bránou. Zastavěné území je obklopeno samostatnými zahradami, sady, loukami, ladními společenstvy a drobnými lesními i nelesními porosty dřevin. Směrem na Vicínov a v jeho okolí se vyskytují rozsáhlejší chatové a zahrádkové kolonie. (zdroj: Územní plán obce Veselíčko, 2005; vlastní průzkum)



Obr. č. 9, Pohled ze Zámeckého kopce (od kapličky) na jižní část Veselíčka a dále do Moravské brány; zemědělské středisko v levé části snímku

4.2 URBANISTICKÁ KOMPOZICE

Zastavěné území Veselíčka tvoří společně se zástavbou Tupce stavebně srostlý podlouhlý kompaktní útvar zasazený na úpatí Zámeckého kopce. Hlavní urbanizační směr určuje linie silnice III. třídy Radvanice – Vicínov Veselíčko – Tupec – Dolní Újezd. Enklávu zastavěného území představuje místní část Vicínov, která leží od Veselíčka západním směrem. Hlavní urbanizační směr východ – západ je doplněn zástavbou, která vybíhá z centra Veselíčka jižním směrem, podél silnice III. třídy na Osek nad Bečvou. Urbanistická kompozice zastavěného území odráží historický vývoj obce, kompozici můžeme rozdělit na tři základní části, dříve samostatné sídelní útvary: Veselíčko, Tupec a Vicínov.



Obr. č. 10, Pohled na zástavbu Veselíčka z jihu – ze silnice na Osek nad Bečvou

Zástavba obce Veselíčko je charakteristická řadovou zástavbou, případně volným řazením objektů podél silnic a ostatních místních komunikací. Starší obytná struktura je tvořena řadově stojícími objekty – „grunty“ (zemědělské usedlosti a grunty s dvorním hospodářským traktem), které tvoří typickou formu zastavění. Doplňkem této urbanistické struktury je domkářská zástavba v západní části obce. Původní zástavba netvoří jasně vymezený návesní prostor. Za subcentrum je možné považovat okolí obecního úřadu a dále prostor před vjezdem do zámku. Výraznou dominantou v urbanistické kompozici je objekt zámku se zámeckým parkem. Mladší obytná struktura je tvořena řadově nebo samostatně stojícími objekty bydlení s původně výraznou hospodářskou funkcí – zemědělské usedlosti a grunty s dvorním hospodářským traktem. Zástavba poválečného období je z větší části tvořena opět řadovou nebo volně stojící zástavbou rodinnými domy městského typu již téměř jako zástavba čistého bydlení. Původní zástavbu lze charakterizovat jako typicky venkovskou, současná forma zástavby se spíše přiblížila městskému typu rodinného bydlení. Z měřítka stávající urbanistické struktury se částečně vyděluje středisko zemědělské výroby, které je však situováno v okrajové poloze obce. Výraznou částí obce Veselíčko jsou plochy individuální rekreace v západní části obce, v prostoru směrem na Vicínov a v okolí dobývacího prostoru. Původní objekty individuální rekreace dnes samovolně přechází ve smíšenou funkci s bydlením.



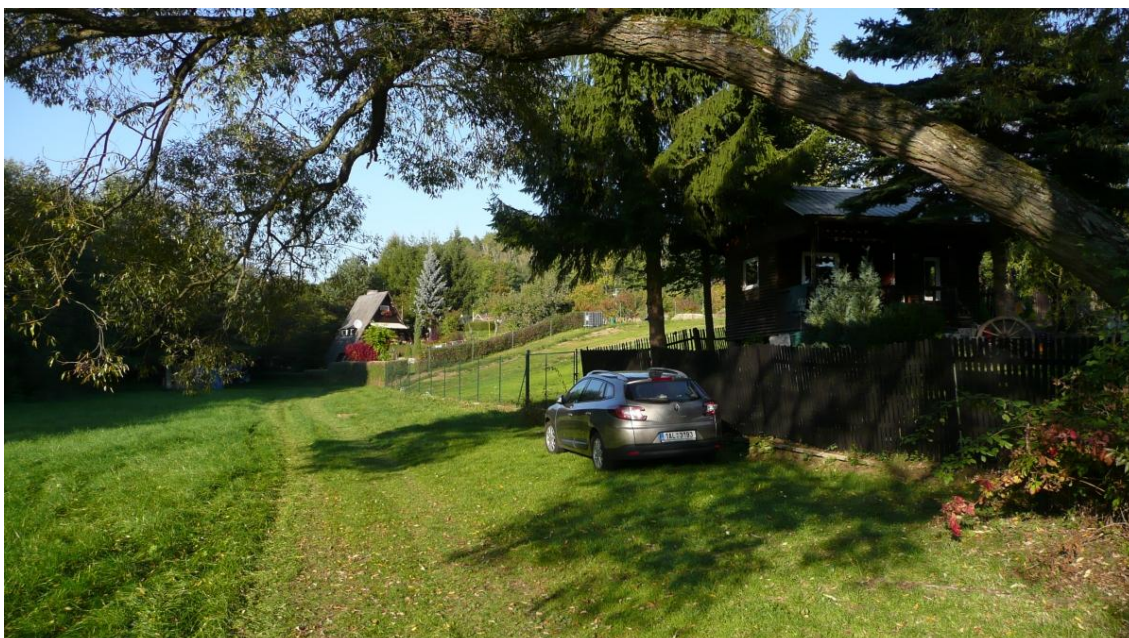
Obr. č. 11, Veselíčko, pohled východním směrem, od obecního úřadu, ze silnice Radvanice – Dolní Újezd

Zástavba místní části Tupec je rovněž charakteristická řadovou zástavbou, případně volným řazením objektů podél komunikací. Starší obytná struktura je tvořena opět řadově stojícími „grunty“, které tvoří typickou formu zastavění. Doplňkem této urbanistické struktury je domkářská zástavba v severní části obce. Původní zástavba, tzv. „grunty“, tvoří jasně vymezený návesní prostor ulicovky v jižní části zastavěného území. Za subcentrum je možné považovat okolí kulturního domu v severní části zastavěného území. Výraznou dominantou v urbanistické kompozici je objekt kapličky. Mladší obytná struktura je tvořena řadově nebo samostatně stojícími objekty bydlení s původně výraznou hospodářskou funkcí. Zástavba poválečného období je z větší části tvořena opět řadovou nebo volně stojící zástavbou rodinnými domy městského typu. Zástavba rodinných domů blízka bydlení městského typu se vyvinula zejména na spojnici mezi Veselíčkem a Tupcem, podél silnice III. třídy Radvanice – Dolní Újezd. V tomto prostoru je kompozice doplněna o bydlení hromadné (bytový dům). Středisko zemědělské výroby leží jižně od zastavěného území, urbanistickou strukturu Tupce nenarušuje.



Obr. č. 12, Tupec, pohled severně ze silnice Radvanice – Dolní Újezd (vedle autobusové zástavky je kaple sv. Trojice)

Zástavba místní části Vicínov je charakteristická řadovou zástavbou, případně volným řazením objektů podél silnice III. třídy Radvanice – Dolní Újezd. Obytná struktura je tvořena řadově nebo samostatně stojícími objekty bydlení s původně výraznou hospodářskou funkcí (zemědělské usedlosti a grunty s dvorním hospodářským traktem). Zástavba poválečného období je z větší části tvořena opět řadovou nebo volně stojící zástavbou rodinnými domy městského typu, kde převažuje čisté bydlení. Vicínov nemá vymezený centrální návesní prostor. Směrem na Veselíčko se rozvinuly plochy chatových a zahrádkářských kolonií.



Obr. č. 13, Individuální rekreace mezi Vicínovem a Veselíčkem

(zdroj: Územní plán obce Veselíčko, 2005; vlastní průzkum)

5 SOCIODEMOGRAFICKÉ A EKONOMICKÉ PODMÍNKY

5.1 OBYVATELSTVO

Soudržnost společenství obyvatel území, jako jeden z tří hlavních pilířů (předpokladů) udržitelného rozvoje území, odráží především sociodemografické podmínky a široce pojatý systém bydlení území. Obyvatelstvo, jeho bydlení, zaměstnanost (podmínky pro hospodářský rozvoj území) tvoří vzájemně propojenou strukturu osídlení, která se postupně vyvíjí (se značnou setrvačností).

Počet obyvatel ve Veselíčku klesal už v minulosti – v druhé polovině 19. století, zejména vlivem těžkých hospodářských podmínek obcí širšího regionu (jejich relativního přelidnění). Důsledky II. světové války se promítly do dalšího poklesu počtu obyvatel. Velmi mírný růst nastal v padesátých letech minulého století. Byl však brzy vystřídán dlouhodobým poklesem, který trval až do devadesátých let minulého století. Na vývoj počtu obyvatel v řešeném území mají vliv, zejména:

- Poloha v zemědělské krajině.
- Malá velikost obce, omezující její vybavenost.
- Průměrné dopravní napojení obce a blízkost Lipníku nad Bečvou.
- Změna vnímání a kvality obytného, zejména rekreačního a životního prostředí v posledních desetiletích, stoupající preference bydlení v příměstských obcích.

Dlouhodobý (od r. 1869) a krátkodobý (po r. 2000) vývoj počtu obyvatel v řešeném území je patrný z následujících tabulek a grafu.

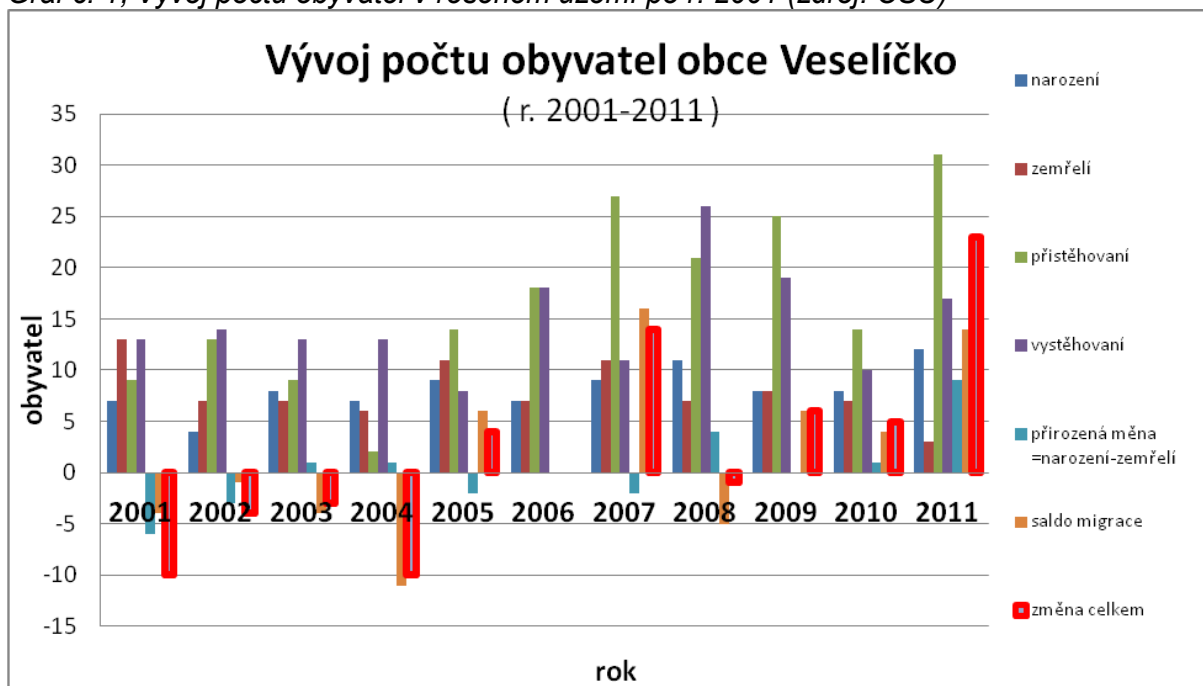
Tab. č. 1, Dlouhodobý vývoj počtu obyvatel v řešeném území (zdroj: ČSÚ)

Rok	Skutečnost										Prognóza
	1869	1900	1930	1950	1961	1970	1980	1991	2001	2011	2027
Veselíčko	893	753	779	716	744	774	650	670	666		
Tupec	231	243	287	238	246	140	185	159	168		
Celkem	1124	996	1066	954	990	914	835	829	834	871	cca 900

Tab. č. 2, Vývoj počtu obyvatel v posledních letech v řešeném území (zdroj: ČSÚ)

Rok	Stav 1.1.	Narození	Zemřelí	Přistěho -vaní	Vystěho -vaní	Přirozená měna	Saldo migrace	Změna celkem
2001	838	7	13	9	13	-6	-4	-10
2002	828	4	7	13	14	-3	-1	-4
2003	824	8	7	9	13	1	-4	-3
2004	821	7	6	2	13	1	-11	-10
2005	811	9	11	14	8	-2	6	4
2006	815	7	7	18	18	0	0	0
2007	815	9	11	27	11	-2	16	14
2008	829	11	7	21	26	4	-5	-1
2009	828	8	8	25	19	0	6	6
2010	834	8	7	14	10	1	4	5
Oprava s ohledem na výsledky sčítání 2011								20
2011	859	12	3	31	17	9	14	23
2012	882							
Průměr		8	8	17	15	0	2	2

Graf č. 1, Vývoj počtu obyvatel v řešeném území po r. 2001 (zdroj: ČSÚ)



Podle nejnovějších údajů (ČSÚ) bylo v obci na začátku r. 2012 dosaženo počtu 882 trvale bydlících obyvatel. Vývoj počtu obyvatel v řešeném území je možné z hlediska obecných demografických podmínek (pokles počtu obyvatel v některých regionech, především městech) považovat za příznivý. Hlavním faktorem pozitivně ovlivňujícím vývoj počtu obyvatel po r. 2001, zejména po r. 2005 je kladné saldo migrace. Ukazatele vývoje přirozenou měnou jsou také příznivé. Migrace vykazuje v jednotlivých letech značnou variabilitu (což je dáno zejména malou velikostí obce, ale i kolísáním bytové výstavby).

Věková struktura obyvatel vykazuje průměrné zastoupení obyvatel v poproduktivním věku ve srovnání s Olomouckým krajem (r. 2011). Podíl dětí (věkové skupiny 0-14 let) byl rovněž blízký se průměrem kraje. Dlouhodobý vývoj bude doprovázet „stárnutí“ obyvatel, které se promítá do potřeb školských a sociálně zdravotních zařízení (komunálního plánování).

Tab. č. 3, Počet obyvatel v řešeném území a srovnání s ČR (zdroj: ČSÚ, předběžné výsledky sčítání 2011)

Kraj, okres, obec	Obyvatel -stvo celkem	v tom		v tom podle věku		
		muži	ženy	0 - 14 let	15 - 64 let	65 a více let včetně nezjištěno
Veselíčko	871	428	443	127	602	142
Veselíčko	100%	49,1%	50,9%	14,6%	69,1%	16,3%
Olomoucký kraj	100%	48,9%	51,1%	14,5%	69,5%	16,1%

Míra nezaměstnanosti odvozená z předběžných výsledků sčítání – 11,4% je vyšší než srovnatelný průměr ČR (9,6%). Nezaměstnanost v řešeném území i širším regionu (okres Přerov) je bariérou rozvoje obce.

Prognózy vývoje počtu obyvatel u obcí podobné velikosti jsou zatíženy značnou nejistotou. Vzhledem k dosavadnímu vývoji počtu obyvatel v posledních letech a obecným tendencím v rozvoji osídlení je reálné předpokládat **stagnaci až mírný růst počtu obyvatel a to na cca 900 obyvatel do roku 2027**. Tento poměrně optimistický výhled je podmíněn podporou migrace mladých rodin do obce (nabídkou připravených a dostupných stavebních pozemků), ale i zlepšením hospodářských podmínek území.

5.2 BYDLENÍ

Počet obydlených bytů v řešeném území je na začátku roku 2012 odhadován na cca 310. Podle definitivních výsledků sčítání bylo v roce 2001 v obci 280 trvale obydlených bytů, z toho 20 mimo rodinné domy. Značný rozsah – 50 bytů vykazovaly „trvale neobydlené byty“, signalizující rezervy v intenzitě využití bytového fondu. V obci je cca 80 objektů individuální rekreace, zahradních chat, naprostá většina v části Veselíčko. Celkový rozsah druhého bydlení (jehož nemalou část tvoří tzv. neobydlené byty) je odhadován na cca 120 jednotek druhého bydlení.

Předběžné výsledky sčítání z roku 2011 přinesly dosud pouze údaje o obydlených bytech, kde je hlášena minimálně 1 trvale bydlící osoba. Počet těchto trvale obydlených bytů nezahrnuje všechny (obvykle) obydlené byty. Zpřesnění přinesou definitivní výsledky sčítání, které i s ohledem na metodiku Evropské unie přechází k evidenci obvykle obydlených bytů (hlavního = prvního bydlení). Počet obvykle obydlených bytů (první bydlení) a počet jednotek druhého bydlení byl odhadnut na základě nové bytové výstavby, ale i evidence iRSO (informačního systému registru sčítacích obvodů, ČSÚ).

Tab č. 4, Bytový fond (zdroj: ČSÚ, předběžné výsledky sčítání 2011)

Sčítání – rozhodné datum	26.3.2011	1.3.2001	3.3.1991
Obyvatel	871	834	815
Trvale obydlené byty (ČSÚ)	290	280	261
Zalidněnost bytů (obyvatel/byt)	3,00	2,98	3,12
První bydlení-bytů (odhad)	310	280	261
Zalidněnost bytů (obyvatel/byt)	2,81	2,98	3,12
Druhé bydlení (odhad)	120-130	140	135

V období 2001 – 2011 bylo v obci získáno 15 nových bytů (podle ČSÚ). Čistý přírůstek obydlených bytů je však zřejmě větší, mohl být realizován zejména intenzifikací využití stavebního fondu, na úkor neobydlených bytů (o čemž svědčí mírný pokles druhého bydlení a vývoj zalidněnosti bytů).

Tab č. 5, Nová bytová výstavba v posledních letech (zdroj: ČSÚ)

Rok	2001	2002	2003	2004	2005	2006	2007	2008	2009	2010	2011
Dokončené byty	1	1	2	0	0	0	2	6	2	0	1

Očekávaný rozsah nové bytové výstavby během návrhového období bude ovlivňovat:

- Odpad bytového fondu v rozsahu asi 0,2-0,3% z výchozího počtu bytů ročně, přitom často nepůjde o fyzický odpad (demolice), ale spíš o slučování bytů, nebo převod na druhé bydlení apod.
- Neustálé **zmenšování průměrné velikosti domácnosti** (růst podílu jednočlenných domácností důchodců, rozvedených a samostatně žijících osob apod.). Okrajovým faktorem je i možné snížení rozsahu soužití domácností. Růst soužití domácností, který probíhá v posledních letech, není možno považovat (především ve vesnické

zástavbě) za jednoznačně negativní proces. Dochází tím jak k efektivnějšímu využívání obytných kapacit, tak i k posilování sociální soudržnosti obyvatel (zejména na úrovni vlastních rodin)

- Změna počtu obyvatel, tj. očekávaný růst počtu obyvatel vyvolá potřebu cca 10 bytů

Na základě odborného odhadu je očekávána realizace cca **20-25 bytů do roku 2027**. Závěrem je však nutno poznamenat, že odhadnout reálnou potřebu nových ploch pro obytnou výstavbu v řešeném území je poměrně obtížné. Zda nová výstavba bude na plochách vymezených územním plánem realizována, závisí na připravenosti a tržní dostupnosti pozemků (zda budou k prodeji nabídnuty), jejich ceně, na celkové ekonomické situaci (např. veřejné podpoře nové bytové výstavby apod.). Z uvedeného důvodu je doporučováno zvažovat i s výraznými plošnými rezervami pro novou bytovou výstavbu (cca 70%). Rezervy by měly sloužit i na pokrytí ploch pro komunikace a ploch, které při vlastní zástavbě nejsou využitelné (cca 20% ploch podle skutečných podmínek navržených lokalit).

5.3 PRACOVNÍ PŘÍLEŽITOSTI A ZAMĚSTNANOST

Ve Veselíčku se nenachází žádný významný výrobní areál. Nejvíce pracovních pozic dnes poskytuje výchovné zařízení Dětský domov se školou, základní škola a školní jídelna Veselíčko situované v budově zámku, jedná se přibližně o 30 pracovních pozic. Přibližně 7 pracovních míst poskytuje společnost FATIMA CZ, s.r.o. – výroba a prodej oděvů. Další pracovní příležitosti vyplňuje drobné podnikání a služby (stolařství, zednické práce) nebo zaměstnání ve veřejném sektoru (obecní úřad, mateřská škola). Převážnou část zemědělských ploch obhospodařuje Podzámčí zemědělská a.s. – Dolní Újezd. Zemědělské družstvo užívá v řešeném území několik areálů zemědělské výroby, generuje tak několik pracovních pozic. Další pracovní pozice tvoří soukromí zemědělci. Významný soukromý subjekt zemědělské výroby představují SADY Pospíšil, s.r.o. (pěstování ovoce, sady). Soukromý zemědělec využívá k podnikání plochy v návaznosti na bydlení. Další subjekt představuje RANČ MUSTANG VESELÍČKO – Občanské sdružení, které se zabývá chovem koní, převážně amerických plemen, a westernovou drezúrou. Chovatelská činnost je provozována v budově bývalého kravína ve Veselíčku.

5.4 OBČANSKÉ VYBAVENÍ

Objekty občanské vybavenosti jsou rozptýleny zejména podél silnice III. třídy Radvanice – Dolní Újezd, která představuje páteřní obslužnou osu sídla. Nejvíce objektů občanské vybavenosti je soustředěno ve Veselíčku, částečně pak v Tupci. Ve Vicínově občanskou vybavenost nenalezneme. Základní škola v obci není, jsou využívány kapacity okolních sídel. V budově bývalé základní školy je dnes situován obecní úřad, pošta, knihovna a kadeřnictví. V budově zámku je umístěno výchovné zařízení Dětský domov se školou, základní škola a školní jídelna, nicméně se jedná o zařízení uzavřené pro veřejnost. Z veřejné vybavenosti se v obci dále nachází hasičská zbrojnice a hřbitov. Mezi Veselíčkem a Vicínovem, v blízkosti dobývacího prostoru, je situována terénní archeologická základna Archeologického centra Olomouc. V obci není kostel, nicméně je zde rozmístěna řada drobných sakrálních staveb, většinou chráněných jako nemovité kulturní památky. Regionálně významnou památku představuje zámek s areálem, situovaný ve funkčním těžišti obce. Základní maloobchodní zařízení jsou rozptýlena po obci, další prodejny nalezneme pak v dalších okolních sídlech. V obci jsou umístěna také tři pohostinství.

5.5 SPORT A REKREACE

Sportovní areál „Sokolská zahrada“ je umístěn v jihozápadní části obce, v těsné blízkosti okolní obytné zástavby, nedaleko zámeckého areálu. Plocha slouží jak potřebám venkovního sportoviště, tak i jako výletišťe pro konání zábav a společenských akcí. V ploše jsou situována sportoviště pro drobné míčové hry, tenis a fotbalové hřiště. S rozšířením stabilizované plochy se neuvažuje. Z tělovýchovných zařízení se v obci dále nachází sokolovna, která je situována při silnici III.třídy Radvanice – Dolní Újezd, v sousedství hasičské zbrojnice. Pro individuální rekreaci jsou využívány chalupy, zahrádky a chaty. Objekty individuální rekreace jsou dnes částečně integrovány k obytným plochám a není účelné je oddělovat od obytné složky. Samostatné chatové a zahrádkářské kolonie se nachází v prostoru mezi Vicínovem a Veselíčkem a v západní části Veselíčka, v některých plochách dnes ovšem dochází k samovolnému přechodu spíše k obytným funkcím.

6 DOPRAVNÍ A TECHNICKÁ INFRASTRUKTURA

6.1 DOPRAVA

6.1.1 Silniční

Řešeným územím procházejí tyto silnice:

- III/43610 Prosenice – Radvanice – Veselíčko – Dolní Újezd
- III/43612 Osek nad Bečvou – Veselíčko
- III/43613 Lazník – Výkleky

Zastaveným územím obce prochází od západu k východu silnice III/43610, která tvoří základní komunikační a prostorovou osu Veselíčka a Tupce. V centrální části obce se od jihu na silnici III/43610 napojuje silnice III. třídy III/43610, která vytváří spojení ve směru na Osek nad Bečvou. V západní části řešeného území prochází silnice III/43613 z Lazníků do Výklek, která nemá vztah k současně zastavěnému území Veselíčka nebo Tupce. Hromadná silniční doprava je zajišťována autobusy veřejné dopravy, obec je napojena linkami Integrovaného dopravního systému Olomouckého kraje – v obci je celkem 8 autobusových zastávek.

Dle Zásad územního rozvoje Olomouckého kraje resp. jejich Aktualizace č. 1 prochází jihovýchodní částí řešeného území návrh koridoru pro dálnici D1 v úseku hranice kraje OK/ZK – Přerov – Lipník n. B. – hranice kraje OK/MSK. Koridor je vymezen jako veřejně prospěšná stavba D018 s názvem Úprava polohy koridoru a označení stavby D1, hranice kraje (Říkovice – Lipník n/B). Pro vymezení koridoru jsou dle zásad stanoveny šířkové parametry uváděné od osy na obě strany na 300 m.

(zdroj: Územně analytické podklady pro SO ORP Lipník nad Bečvou, 2010; <http://www.kidsok.cz>; Aktualizace č.1 Zásad územního rozvoje Olomouckého kraje, 2011; vlastní průzkum)

6.1.2 Železniční

Jihovýchodním okrajem řešeného území prochází železniční trať č. 270 Česká Třebová – Olomouc – Přerov – Bohumín, na území řešené obce se nevyskytuje železniční stanice nebo zastávka. Dle Zásad územního rozvoje Olomouckého kraje resp. jejich Aktualizace č. 1 je třeba řešit územní souvislosti spojené s návrhem modernizace koridorové tratě č. 270. V souběhu s tratí č. 270 prochází řešeným územím územní rezerva pro výstavbu vysokorychlostní tratě. Územní rezervu pro realizaci VRT včetně kolejových spojek tvoří pás o šíři 200 m (100 m od osy).

(zdroj: Územně analytické podklady pro SO ORP Lipník nad Bečvou, 2010; Aktualizace č.1 Zásad územního rozvoje Olomouckého kraje, 2011; vlastní průzkum)

6.1.3 Vodní

Řešené území stávající napojení na vodní cesty. Jihovýchodní částí řešeného území prochází územní rezerva pro výstavbu vodní cesty Dunaj – Odra – Labe. Územní rezervu pro realizaci vodní cesty tvoří pás o šíři 200 m (100 m od osy).

(zdroj: Územně analytické podklady pro SO ORP Lipník nad Bečvou, 2010; Aktualizace č.1 Zásad územního rozvoje Olomouckého kraje, 2011; vlastní průzkum)

6.1.4 Letecká

V řešeném území se žádná zařízení letecké dopravy nevyskytují. (zdroj: Územně analytické podklady pro SO ORP Lipník nad Bečvou, 2010; vlastní průzkum)

6.1.5 Pěší a cyklistická

Základní pěší provoz se odehrává na silnicích a místních komunikacích, sít' chodníků není vybudována. Řešeným územím prochází značené turistické stezky. Z hlediska cyklistické dopravy prochází řešeným územím značené cyklotrasy č. 6058 Hranice na Moravě – Tršice, okružní cyklotrasa č. 6238 Lipník nad Bečvou – Kozlov – Lipník nad Bečvou a cyklotrasa Pobečví. V záměru je vybudovat cyklostezku podél silnice na Dolní Újezd a dále posílit spojení pro cyklisty ve směru na Osek nad Bečvou na páteřní cyklostezku. (zdroj: Územně analytické podklady pro SO ORP Lipník nad Bečvou, 2010; vlastní průzkum)

6.2 VODNÍ HOSPODÁŘSTVÍ, ODPADY

6.2.1 Hydrologické poměry, ochrana vod

Hydrologické poměry

Většina řešeného území přísluší do povodí řeky Bečvy, avšak severozápadní část, která je odvodňovaná Říkou, spadá do dílčího povodí Olešnice (ústíčí přímo do Moravy). Východní a střední část území odvodňuje potok Lubeň (pravostranný přítok Bečvy) se svým pravostranným přítokem Lukavcem. Západní část území odvodňuje převážně Říka a v malé míře i Ztracený potok, který představuje levostranný přítoky Říky. Přirozené vodní nádrže se v území nevyskytují. Umělé nádrže v území reprezentují rybníky. Při jižní hranici řešeného území se nachází rybník Mlýnec – obtočný rybník na Lubni při soutoku s Lukavcem. V severozápadní části území jsou situována soustava rybníků: Horní, Prostřední a Dolní Svrčov (na pravostranném přítoku Lukavce). Na toku Lukavce je severně od zastavěného území Veselíčka vybudována vodní nádrž Lukavec s navazujícími tůňemi. Další bezejmenná vodní plocha vznikla zátopou části dobývacího prostoru. Původní územní plán navrhuje dvě vodní nádrže na tzv. Podvesní louce.

Ochrana vod

Dotčené území není součástí chráněné oblasti přirozené akumulace vod (CHOPAV). Řešené území neleží ve zranitelné oblasti dle nařízení vlády č. 103/2003 Sb., o stanovení zranitelných oblastí a o používání a skladování hnojiv a statkových hnojiv, střídání plodin a provádění protierozních opatření v těchto oblastech. Kvalita povrchových a podzemních vod v území je negativně ovlivněna zejména vlivem smyvu půdních částic a průsaků hnojiv a jiných chemických látek z pozemků orné půdy. Ke znečištění vod přispívají komunální odpadní vody svedené bez čištění do koryt místních potoků, případně prosakující z jímek a septiků. V řešeném území byly vymezeny 3 vodní zdroje (Střelnice, Sokolovna a Bezednice) se stanoveným ochranným pásmem pod zn.: Vod. 2930 R/83-235/1-Ha ze dne 12. 3. 1983. Tato ochranná pásma byla 10. 3. 2005 zrušena – MěÚ Lipník nad Bečvou, č. j.: ŽP/355/634/2004/R/231.2/A/5-Po.

(zdroj: Územní plán obce Veselíčko, 2005; Územně analytické podklady pro SO ORP Lipník nad Bečvou, 2010; vlastní průzkum)

6.2.2 Záplavová území, protipovodňová opatření

V řešeném území není stanoveno záplavové území a nejsou vymezena, ani navržena, žádná protipovodňová opatření. Rovněž Aktualizace č. 1 ZÚR OK nevymezuje žádná protipovodňová opatření. (zdroj: Územně analytické podklady pro SO ORP Lipník nad

Bečvou, 2010; Aktualizace č.1 Zásad územního rozvoje Olomouckého kraje, 2011; vlastní průzkum)

6.2.3 Zásobování pitnou vodou

Obec Veselíčko má vodovod, který je v majetku i provozovaný VaKem Přerov, a.s., provoz Lipník nad Bečvou. Vodovodní řad je připojen na přivaděč skupinového vodovodu Přerov – Lipník nad Bečvou v čerpací stanici na přívodním řadu pod obcí Veselíčko přes přečerpávací stanici Veselíčko, voda je dodávána do sítě a přebytek do vodojemu 2 x 50 m³ v obci. Vodovod byl vybudován v roce 2004. Materiál a profil hlavních řadů – litina o DN 80,100, 150 mm. Místní část Tupec je propojena s rozvodnou sítí Veselíčka, vodovodní řad je zde také litinový o světlosti DN 80 mm.

Ve výhledu je ve Veselíčku uvažováno se změnou systému zásobování skupinového vodovodu Lipník, novým zdrojem vody bude pitná voda z Ostravského oblastního vodovodu – z vodojemu Moravská Brána. Tato pitná voda ze systému Ostravského oblastního vodovodu bude dodávána do skupinového vodovodu Lipník a dopravována stávající vodovodní sítí i obci Veselíčko. Stávající systém zásobování obce Veselíčko pitnou vodou je vyhovující a zůstane zachován i do budoucna. Z hlediska rozvoje se ve Veselíčku v návaznosti na územní plán předpokládá s výstavbou 10 RD a s tím souvisejícím rozšířením vodovodní sítě o 1,0 km (PVC, DN 80). S výstavbou, či rozšiřováním vodovodní sítě se v místní části Tupec neuvažuje. V rámci lokality území Veselíčko ani místní části Tupec není uvažován žádný zdroj vody pro účely úpravy na vodu pitnou. Minimální množství vody v době krizového zásobování pro Veselíčko je na první dva dny 3,5 m³/den a na další dny je to 10,5 m³/den. Pro místní část Tupec je to na první dva dny 1,0 m³/den a na další dny 3,0 m³/den.

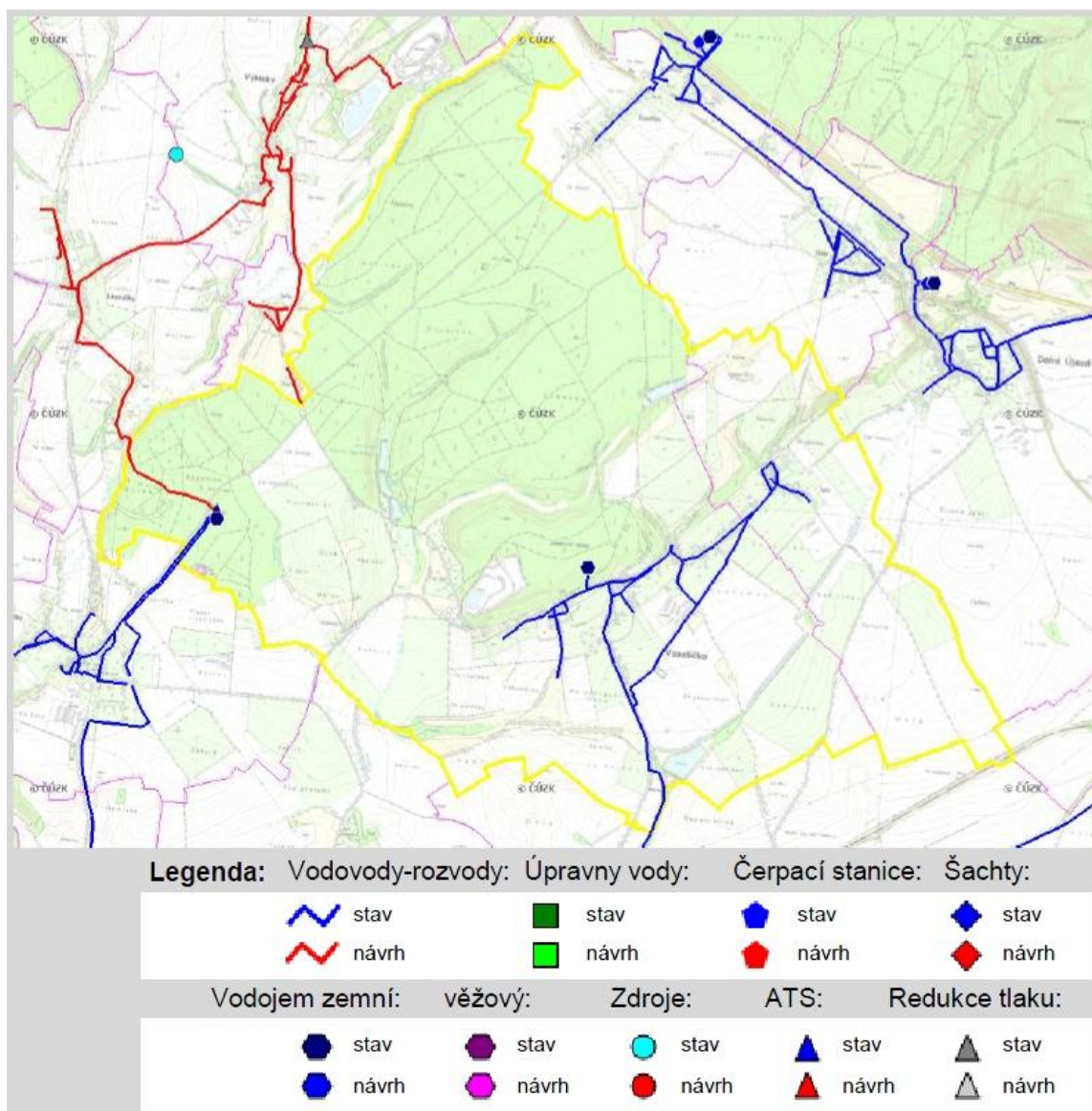
(zdroj: Plán rozvoje vodovodů a kanalizací Olomouckého kraje, 2006; Územně analytické podklady pro SO ORP Lipník nad Bečvou, 2010)

Tab. č. 6, Potřeba vody z bilance pro Veselíčko (zdroj: Plán rozvoje vodovodů a kanalizací Olomouckého kraje, 2006)

Základní parametry:	Ozn.:	Jednotky:	Rok:			
			2000	2005	2010	2015
Počet všech zásobených obyvatel	Nz	obyvatel	650	653	656	666
Voda vyrobená celkem	VVR	tis.m3/r	45,5	44,1	42,6	43,1
Voda fakturovaná celkem	VFC	tis.m3/r	36,7	36,9	37	37,4
Voda fakturovaná pro obyvatele	VFD	tis.m3/r	26	26,2	26,3	26,7
Spec. potř. fakt. vody obyvatelstva	Qs,d	l/(os.den)	109,6	110	110	110
Spec. potř. fakt. vody	Qs	l/(os.den)	154,7	154,9	154,7	154
Spec. potř. vody vyrobené	Qs,v	l/(os.den)	191,8	185	177,9	177,1
Průměrná denní potřeba	Qp	m3/d	124,7	120,8	116,7	118
Max. denní potřeba	Qd	m3/d	187	181,2	175	176,9

Tab. č. 7, Potřeba vody z bilance pro místní část Tupec (zdroj: Plán rozvoje vodovodů a kanalizací Olomouckého kraje, 2006)

Základní parametry:	Ozn.:	Jednotky:	Rok:			
			2000	2005	2010	2015
Počet všech zásobených obyvatel	Nz	obyvatel	150	150	150	150
Voda vyrobená celkem	VVR	tis.m3/r	6,3	7,9	9,5	9,5
Voda fakturovaná celkem	VFC	tis.m3/r	5,1	6,6	8,2	8,2
Voda fakturovaná pro obyvatele	VFD	tis.m3/r	2,9	4,4	6	6
Spec. potř. fakt. vody obyvatelstva	Qs,d	l/(os.den)	53	81	110	110
Spec. potř. fakt. vody	Qs	l/(os.den)	93,2	121,2	150,2	150,2
Spec. potř. vody vyrobené	Qs,v	l/(os.den)	115,1	143,4	172,7	172,7
Průměrná denní potřeba	Qp	m3/d	17,3	21,5	25,9	25,9
Max. denní potřeba	Qd	m3/d	25,9	32,3	38,9	38,9



Obr. č. 14, Vodovody - rozvody v obci (zdroj: Plán rozvoje vodovodů a kanalizací Olomouckého kraje, 2006)

6.2.4 Odvádění a čištění odpadních vod

Veselíčko

Obec Veselíčko leží na úpatí Zámeckého kopce. Vlastní obcí protéká místní vodoteč, která je zatrubněna a je vlastně součástí kanalizace v obci. Ve vzdálenosti cca 500 m od obce protékají potoky Lubeň a Lukavec. K obci Veselíčko patří místní část Tupec. V obci hospodaří zemědělské družstvo, odpadní vody z výroby jsou likvidovány v zemědělství. V obci je vybudována stávající jednotná kanalizační síť. Z obce Veselíčko je vybudován přivaděč do kanalizační sítě obce Osek nad Bečvou, kde jsou odpadní vody přiváděny na stávající čistírnu odpadních vod. Kanalizační stoky v obci včetně sběrače na Osek nad Bečvou jsou z trub betonových DN 300 – 800 mm a byly budovány v 80. letech. Do kanalizace je zaústěna odvodňovací drenáž, což způsobuje značné naředění odpadních vod, které jsou odváděny na ČOV Osek nad Bečvou. Délka stávající kanalizační sítě je ve Veselíčku 4 600 m. V obci se nevyskytuje žádný významný producent odpadních vod. Stávající systém odkanalizování a likvidaci odpadních vod v obci Veselíčko bude změněn. Vzhledem ke značnému naředění splaškových odpadních vod, které jsou nyní odváděny na ČOV Osek nad Bečvou uvažuje obec s výstavbou vlastní ČOV (kořenová ČOV + dočištění v biologickém rybníku) pod obcí. V dalším období (po r. 2015) je nutno předpokládat postupnou rekonstrukci starších nevyhovujících úseků jednotné kanalizace.

Tab. č. 9, Kanalizace a ČOV – základní údaje pro Veselíčko (zdroj: Plán rozvoje vodovodů a kanalizací Olomouckého kraje, 2006)

Základní parametry:	Ozn.:	Jednotky:	Rok:			
			2000	2005	2010	2015
Počet všech obyv. napoj. na kanal.	Nk	obyvatel	600	618	635	650
Počet obyv. napojených na ČOV	Ncov	obyvatel	600	618	635	650
Spec. produkce odp. vod obyv.	Qov	l/(os.den)	110	110	110	110
Produkce odpadních vod	Mov	m ³ /den	73	73,4	73,7	74,8
BSK5	BSK5	kg/den	39,8	40	40,2	40,8
NL	NL	kg/den	36,5	37	36,8	37,4
CHSK	CHSK	kg/den	79,7	80	80,4	81,6

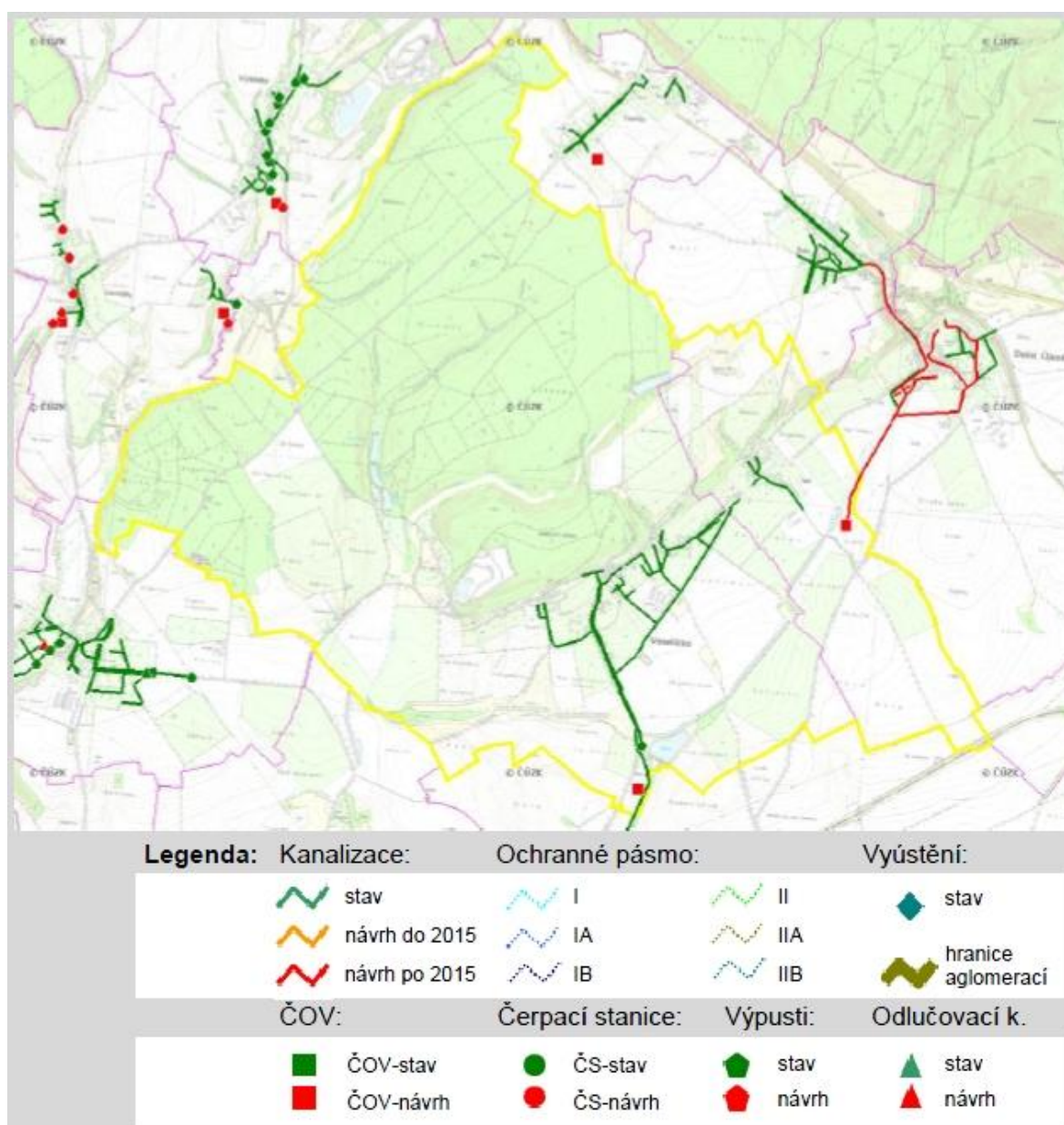
Tupec

Místní část Tupec leží od Veselíčka severovýchodně a bezprostředně na Veselíčko navazuje. Východním okrajem obce protéká místní vodoteč. V obci je vybudována jednotná kanalizace DN 400, která však není ukončena do ČOV a je vyústěná do příkopu. Část obyvatel je na tuto kanalizaci napojena po předchozím předčištění v septických a část obyvatel má splaškové odpadní vody odváděny do jímek na vyvážení. Délka stávající kanalizační sítě je 700 m. V návrhovém období je v místní části Tupec uvažováno s napojením kanalizace na ČOV. Pod místní částí Tupec bude vybudována nová ČOV (kořenová + dočištění v biologickém rybníku), na které budou čištěny OV společně z obcí Dolní Újezd, Skoky a Tupec. Z obce Tupec bude na novou ČOV vybudován kanalizační přivaděč DN 400 v délce cca 350 m.

(zdroj: Plán rozvoje vodovodů a kanalizací Olomouckého kraje, 2006; Územně analytické podklady pro SO ORP Lipník nad Bečvou, 2010)

Tab. č. 10, Kanalizace a ČOV – základní údaje pro Tupec (zdroj: Plán rozvoje vodovodů a kanalizací Olomouckého kraje, 2006)

Základní parametry:	Ozn.:	Jednotky:	Rok:			
			2000	2005	2010	2015
Počet všech obyv. napoj. na kanal.	Nk	obyvatel	150	155	160	165
Počet obyv. napojených na ČOV	Ncov	obyvatel	0	0	160	165
Spec. produkce odp. vod obyv.	Qov	l/(os.den)	110	107	110	110
Produkce odpadních vod	Mov	m3/den	18	17,8	17,6	18,7
BSK5	BSK5	kg/den	9,8	10	9,6	10,2
NL	NL	kg/den	9	9	8,8	9,4
CHSK	CHSK	kg/den	19,7	19	19,2	20,4



Obr. č. 15, Kanalizace - rozvody v obci (zdroj: Plán rozvoje vodovodů a kanalizací Olomouckého kraje, 2006)

6.2.5 Odpadové hospodářství

V obci se nenachází významný producent odpadu, nejvíce odpadu je produkováno obyvateli. V jihozápadní části řešeného území při hranici s obcí Lazníky se nachází bývalá skládka odpadu. Areál skládky je záměr využívat jako kompostárnu, již bylo vydáno územní rozhodnutí vydané 19. 3. 2012 stavebním úřadem MěÚ Lipník nad Bečvou č. j. MU/05105/2012/SÚ-UŘO1/387. Předmětem stavby je dle ÚR vybudování nové kompostárny na pozemku parcely č. 1253/13-ost.pl. Komunální odpad je ve Veselíčku shromažďován do popelnic se čtrnáctidenním intervalem svozu odpadu. Pro sběr tříděného odpadu – papír, sklo, plasty, biologicky rozložitelný odpad – jsou po obci rozmístěny kontejnery a jejich svoz je zajišťován společností Van Gansewinkel, a.s. Obec nemá sběrný dvůr, sběr nebezpečného a velkoobjemového odpadu je realizován cca dvakrát ročně na vyhrazených místech.

(zdroj: vlastní průzkum – informace od obecního úřadu)

6.3 ENERGETIKA A SPOJE

6.3.1 Zásobování plynem

Obec je plynofikována. Jižně od zastavěného území Veselíčka prochází vysokotlaký plynovod. Regulační stanice se nachází v blízkosti areálu zemědělského družstva v lokalitě Za Pastviskem, odtud je rozveden středotlaký plynovod do zastavěného území, část zástavby je připojena nízkotlakým plynovodem. *(zdroj: Územně analytické podklady pro SO ORP Lipník nad Bečvou, 2010)*

6.3.2 Zásobování elektrickou energií

Obec je připojena na distribuční síť elektrické energie pomocí nadzemního vedení VN 22 kV. Jihovýchodním okrajem řešeného území prochází vedení VVN 110 kV. Aktualizace č. 1 ZÚR OK nevymezuje v řešeném území žádné návrhové koridory vedení elektrické energie. *(zdroj: Územně analytické podklady pro SO ORP Lipník nad Bečvou, 2010)*

6.3.3 Spoje a zařízení spojů

V řešeném území se nevyskytují zařízení telekomunikační sítě a radioreleové trasy. Jižně od zastavěného území prochází kabelové komunikační vedení. Celé řešené území spadá do ochranného pásma radaru letiště Přerov. *(zdroj: Územně analytické podklady pro SO ORP Lipník nad Bečvou, 2010)*

7 ZVLÁŠTNÍ ZÁJMY A DALŠÍ LIMITY VE VYUŽITÍ ÚZEMÍ

7.1 OCHRANA PAMÁTEK

V řešeném území se nacházejí nemovité kulturní památky zapsané do seznamu nemovitých kulturních památek a je stanovena jejich ochrana. Jedná se o:

- číslo rejstříku ÚSKP - 29627/8-598, Zámek s areálem (se stanoveným ochranným pásmem, které bylo vyhlášeno rozhodnutím RK OkÚ Přerov č.j. kult: 1015/94-404/5 dne 23.12.1994 a má rejstříkové číslo 11555)
- číslo rejstříku ÚSKP - 45928/8-601, Socha sv. Florianana
- číslo rejstříku ÚSKP - 39334/8-600, Socha sv. Aloise
- číslo rejstříku ÚSKP - 19829/8-602, Socha sv. Josefa
- číslo rejstříku ÚSKP - 37953/8-604, Zvonička
- číslo rejstříku ÚSKP - 30178/8-599, Socha sv. Antonína Paduánského
- číslo rejstříku ÚSKP - 23307/8-603, Vojenský hřbitov s památníkem
- číslo rejstříku ÚSKP - 10194/8-3860, Venkovská usedlost č. p. 28

(zdroj: Národní památkový ústav – <http://monumnet.npu.cz/>; Územně analytické podklady pro SO ORP Lipník nad Bečvou, 2010; vlastní průzkum)

7.2 OCHRANA ÚZEMÍ S ARCHEOLOGICKÝMI NÁLEZY

Území s archeologickými nálezy (UAN) jsou rozděleny do čtyř kategorií:

- UAN I. Území s pozitivně prokázaným a dále bezpečně předpokládaným výskytem archeologických nálezů.
- UAN II. Území, na němž dosud nebyl pozitivně prokázán výskyt archeologických nálezů, ale určité indicie mu nasvědčují nebo byl prokázán zatím jen nespolehlivě; pravděpodobnost výskytu archeologických nálezů 51 – 100 %.
- UAN III. Území, na němž nebyl dosud rozpoznán a pozitivně prokázán výskyt archeologických nálezů a ani tomu nenasvědčují žádné indicie, ale jelikož předmětné území mohlo být osídleno či jinak využito člověkem, existuje 50 % pravděpodobnost výskytu archeologických nálezů (veškeré území státu kromě kategorie IV).
- UAN IV. Území, na němž není reálná pravděpodobnost výskytu archeologických nálezů (veškerá území, kde byly odtěženy vrstvy a uloženiny nad geologickým podložím).

Celé řešené území spadá do území s archeologickými nálezy kategorie UAN III. V trati Končiny, na orné půdě mezi Vicínovem a Veselíčkem, se nachází území s archeologickými nálezy kategorie UAN I. – č. 25-13-03/9 „U Vlčinců, Zámecký kopec, Končiny“. Další území s archeologickými nálezy kategorie UAN I. se vyskytuje na hranici s obcí Osek nad Bečvou, v trati Nademlejnce – č. 25-13-03/5 „Mlýnec, Nademlýnec, Brodky“. Dále jsou v řešeném území vyhlášena území s archeologickými nálezy kategorie UAN II. Jedná se o „Veselíčko – intravilán“, „středověké a novověké jádro obce Tupec“ a „zaniklou ves Vicínov“. Dobývací prostor na Zámeckém kopci spadá do kategorie UAN IV.

(zdroj: Územně analytické podklady pro SO ORP Lipník nad Bečvou, 2010; Národní památkový ústav – Státní archeologický seznam České republiky – <http://twist.up.npu.cz/>)

7.3 LOŽISKA NEROSTNÝCH SUROVIN

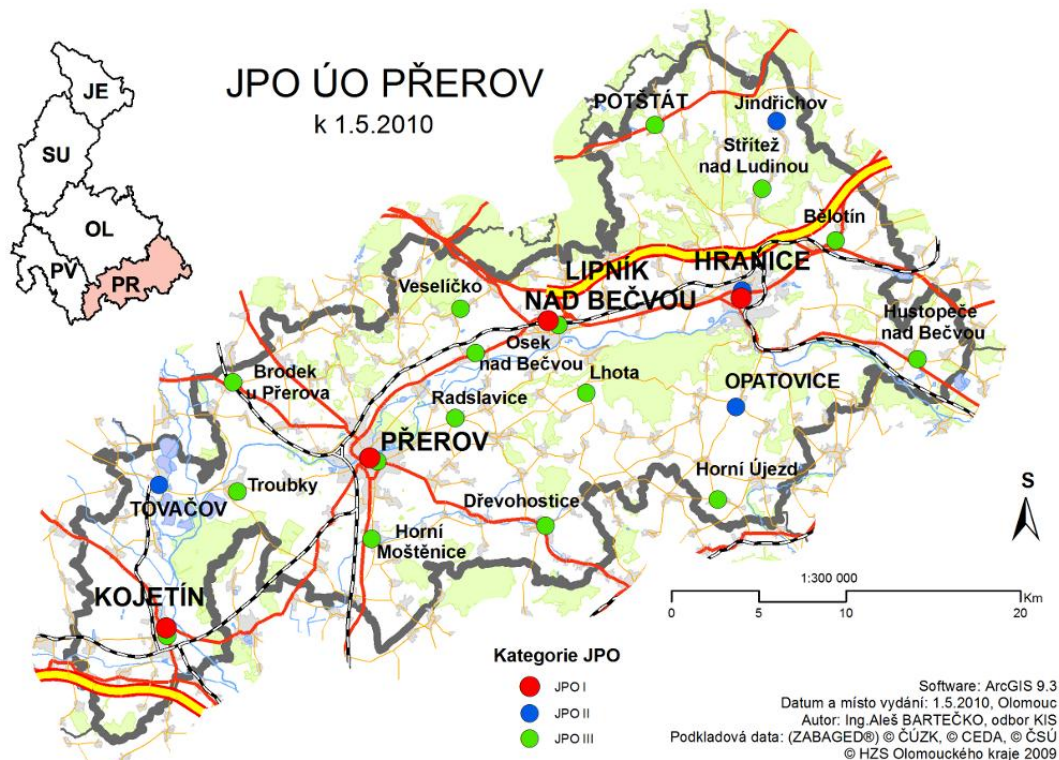
V řešeném území je vymezeno výhradní evidované ložisko nerostných surovin. Jedná se ložisko stavebního kamene (droba) s identifikačním číslem 303320000 na úpatí Zámeckého kopce. Ložisko je částečně vytěženo – je zde stanoven dobývací prostor s č. 70510, KAMENOLOMY ČR s.r.o., Ostrava – Svinov. Dále je severně od dobývacího prostoru vymezeno nevyhrazené ložisko stavebního kamene s identifikačním číslem 317010000. Na jižním okraji řešeného území na hranicích s Osekem nad Bečvou a Radvanicemi je vymezeno nevyhrazené ložisko cihlářské suroviny s identifikačním číslem 313320000. (zdroj: Územně analytické podklady pro SO ORP Lipník nad Bečvou, 2010; Česká geologická služba – Geofond - www.geofond.cz/mapsphere/geofond/)

7.4 NEPŘÍZNVÉ GEOLOGICKÉ VLIVY

V řešeném území se poddolovaná ani sesuvná území nevyskytují. (zdroj: Územně analytické podklady pro SO ORP Lipník nad Bečvou, 2010; Česká geologická služba – Geofond - www.geofond.cz/mapsphere/geofond/)

7.5 POŽÁRNÍ A CIVILNÍ OCHRANA, HAVARIJNÍ PLÁNOVÁNÍ

V řešeném území se nevyskytují vymezené zóny havarijního plánování a objekty civilní ochrany. Pro součinnost jednotek ochrany obyvatelstva v krizových situacích je zpracován Krizový a Havarijní plán Olomouckého kraje. Z hlediska objektů požární ochrany je v obci umístěna hasičská zbrojnice a zřízení hasičský sbor JPO III, který zasahuje při drobných požárech a po ukončení požárních zásahů dohlíží na požářiště, vypomáhá při havarijních situacích apod. Profesionální požární ochranu obce zajišťují jednotky Hasičského záchranného sboru ČR, nejbližší jednotka je lokalizovaná v Lipníku nad Bečvou (JPO I).



Obr. č. 16, Lokalizace jednotek požární ochrany územního odboru Přerov (zdroj: <http://www.hzsol.cz>)

7.6 STARÉ ZÁTĚŽE ÚZEMÍ

V jihozápadní části řešeného území při hranici s obcí Lazníky se nachází bývalá skládka odpadu, je v záměru areál skládky využívat jako kompostárnu viz kapitola 6.2.5. Další staré zátěže území se v řešeném území nevyskytují. (zdroj: *Územně analytické podklady pro SO ORP Lipník nad Bečvou, 2010*)

7.7 OBRANA A OCHRANA STÁTU

Téměř celé zastavěné území a větší část řešeného území spadá pod zájmové území elektronického komunikačního zařízení Ministerstva obrany. Ve vymezeném zájmovém území lze vydat územní rozhodnutí a povolit nadzemní výstavbu pouze na základě stanoviska ČR – Ministerstva obrany, VUSS Brno. Lesní komplex při severním okraji řešeného území spadá do ochranného pásma vojenského újezdu Libavá. (zdroj: *Územně analytické podklady pro SO ORP Lipník nad Bečvou, 2010*)

7.8 OCHRANA PŘÍRODY A KRAJINY

Z hlediska zájmů ochrany přírody a krajiny se v řešeném území nevyskytují žádná zvláště chráněná území (ZCHU). V zastavěném území Veselíčka, v zámeckém areálu (půdní prostory diagnostického výchovného ústavu), je vymezena lokalita soustavy NATURA 2000 EVL „Veselíčko“ s kódem CZ0713746 o výměře 0,1 ha. Předmětem ochrany je výskyt evropsky významného druhu – netopýr velký (*Myotis myotis*). V prostoru vodních nádrží Horní, Prostřední a Dolní Svrčov (na pravostranném přítoku Lukavce) je vymezena evropsky významná lokalita CZ0713394 „Dolní a Prostřední Svrčov“ s předmětem ochrany kuňka ohnivá o výměře 2,8 ha. Zámecký park je rovněž registrovaný významný krajinný prvek (1. 10. 2007, MěÚ Lipník nad Bečvou). V blízkosti zámeckého parku, na parcele č. 208/1, se vyskytuje památný strom „Lípa u Floriana“ (lípa srdčitá). (zdroj: *Územně analytické podklady pro SO ORP Lipník nad Bečvou, 2010*)

7.9 ÚZEMNÍ SYSTÉM EKOLOGICKÉ STABILITY

V řešeném území je územní systém ekologické stability zastoupen prvky regionálního a lokálního ÚSES. Do řešeného území nezasahuje žádný prvek nadregionálního ÚSES.

Regionální úroveň ÚSES vychází z Aktualizace č.1 Zásad územního rozvoje Olomouckého kraje (2011) a je zastoupena dvěma regionálními biocentry 167 a OK38 a regionální biokoridory RK 1520 a RK 1521.

Lokální úroveň bude v návrhu ÚP dále upřesněna. Původní územní plán vymezuje:

Lokální biocentra

- BC 1 Zámecký kopec (RBC 167 Zámecký kopec)
- BC 2 Nad Tupcem
- BC 3 Horní Svrčov
- BC 4 Kopanina
- BC 5 Hůrka
- BC 6 Na debři
- BC 7 Na Lubni
- BC 8 Lukavecká plošina
- BC 9 Nad lomem

Lokální biokoridory

- BK 1 (RK 1521)
- BK 2 (RK 1521)
- BK 3 (RK 1520)
- BK 4 (RK 1520)
- BK 5 (RK 1520)
- BK 6
- BK 7
- BK 8
- BK 9
- BK 10
- BK 11
- BK 12
- BK 13
- BK 14
- BK 15
- BK 16
- BK 17

URŽITELNÝ ROZVOJ ÚZEMÍ

Rozbor udržitelného rozvoje území obce byl převzat z 1. úplné aktualizace ÚAP pro SO ORP Lipník nad Bečvou (Rozbor udržitelného rozvoje území SO ORP Lipník nad Bečvou 2010 – 1. aktualizace), zpracovatel EKOTOXA s.r.o., listopad 2010.

7.10 HODNOTY ÚZEMÍ

Hodnoty území byly převzaty z výkresu hodnot území. V řešeném území byly na základě legendy výkresu identifikovány tyto hodnoty:

- přírodní hodnoty:
 - natura 2000 – evropsky významná lokalita
 - významný krajinný prvek – registrovaný
 - regionální biokoridor
 - regionální biocentrum
 - místní (lokální) biocentrum
 - památný strom
- kulturní hodnoty:
 - nemovitá kulturní památka
- architektonické hodnoty:
 - architektonicky významný objekt – soubor
- krajinářské hodnoty:
 - žádné
- urbanistické hodnoty:
 - místo vyhlídky
 - dominanta kulturně historická

(zdroj: Rozbor udržitelného rozvoje území SO ORP Lipník nad Bečvou 2010 – 1. aktualizace, EKOTOXA s.r.o.)

7.11 VYVÁŽENOST ÚZEMNÍCH PODMÍNEK

Vyváženost územních podmínek, silné a slabé stránky, příležitosti a hrozby byly převzaty z karty obce Veselíčko.

Veselíčko			
Téma	Sledované jevy / zjištěné a potenciální problémy v území	Míra (velikost) problému, limit	Náměty k řešení
Horninové prostředí	Přítomnost výhradního ložiska nerostných surovin	1	Zajistit ochranu ložiska a najít vhodné využití plochy po ukončení těžby.
Vodní režim	Rizikový stav povrchových a podzemních vod	20 % délky toků a 45 % plochy útvarů	Revitalizace vodních toků. Zajistit čištění odpadních vod z celé obce v ČOV. Citlivé umístování nových zdrojů emisí do povrchových a podzemních vod. Dodržování zásad správné zemědělské praxe.
Hygiena ŽP	x	-	-

Veselíčko			
Téma	Sledované jevy / zjištěné a potenciální problémy v území	Míra (velikost) problému, limit	Náměty k řešení
Ochrana přírody	EVL Dolní a Prostřední Svrčov, EVL Veselíčko	Přítomen	Při lokalizaci záměrů zajistit ochranu přírodních a estetických hodnot v území.
Zemědělský a lesní půdní fond	x	-	-
Dopravní a technická infrastruktura	dobudování dálnice D1	neexistence	výstavba úseku dálnice mimo zastavěnou oblast
	není cyklostezka	neexistence	dobudování sítě cyklostezek pro každodenní i rekreační účely
	výhledová vodní cesta D-O-L	*	vymezení územní rezervy pro případnou výstavbu labské větve kanálu v budoucnu
Sociodemografické podmínky	Dlouhodobý úbytek počtu obyvatel	1999-2009: -0,4 %	Zajištění služeb v obci a zvýšení atraktivity pro bydlení
	Významně vyšší podíl starších obyvatel v obci (vysoký index stáří)	1,16 (2009)	Zvýšení atraktivity bydlení, rozvoj služeb a technické infrastruktury.
Bydlení	x	-	-
Rekreace	x	-	-
Hospodářské podmínky	Vysoká průměrná míra nezaměstnanosti	10,05 % (r. 2009)	Podpora tvorby nových pracovních míst, např.: <ul style="list-style-type: none"> • zajistit pozemky pro drobné podnikání a průmyslové zóny, • zajistit prostory pro drobné podnikání a služby, • vytvořit podnikatelský inkubátor a technologický park. Podpora místních firem a podnikatelů na úkor nadnárodních firem a řetězců. Pracovní úřad: <ul style="list-style-type: none"> • zvýšit nabídku kvalifikované pracovní síly, • přizpůsobení kvalifikací a rekvalifikací na trh práce.

Z územně analytických podkladů (ÚAP) vyplývá:

- rozvíjet tyto silné stránky
 - vyšší výskyt zdrojů nerostných surovin (stavebního kamene a šterkopísku) - nikoliv však směrem k obci a Zámeckém kopci
 - vysoký podíl kvalitních půd v 1. a 2. řídě ochrany
 - kulturně-historické památky (zámek a zámecký park Veselíčko) – odráží se na vzhledu obce a jejím potenciálu pro cestovní ruch
- potlačovat tyto slabé stránky

- nejsou plněny cíle environmentální kvality povrchových vod a podzemních vod z hlediska chemického
- nedostatek pracovních příležitostí
- v územním plánu řešit tyto problémy
 - dobudování dálnice D1
 - dobudování sítě cyklostezek návazných na páteřní trasu „Cyklostezky Bečva“, zejména jde o napojení na okolní obce, která budou sloužit nejen pro zvýšení turistického ruchu, ale zejména pro každodenní využití v rámci pravidelné dojíždky za prací, do škol, apod.

Tab. č. 11, Přehled indikátorů použitých pro vyhodnocení vyváženosti pilířů (zdroj: Rozbor udržitelného rozvoje území SO ORP Lipník nad Bečvou 2010 – 1. aktualizace, EKOTOXA s.r.o.)

Pilíř	Téma	Indikátor	Obec														
			Bohuslavky	Dolní Nětčice	Dolní Újezd	Hlinsko	Horní Nětčice	Jezernice	Kladníky	Lhota	Lipník nad Bečvou	Osek nad Bečvou	Radotín	Soběchleby	Týn nad Bečvou	Veselíčko	
environmentální	2	Sklonitá orná půda	2	-2	1	0	-2	-1	-1	0	-2	1	-1	0	2	0	
		Stav povrchových a podzemních vod	0	0	-2	0	0	-1	0	0	-1	-2	-1	-1	0	2	
	3	Kvalita ovzduší	1	1	-1	1	1	1	1	1	-2	1	1	1	1	1	
	4	Koeficient ekologické stability krajiny	0	-2	-1	0	-2	-2	-2	-2	-1	-2	-2	-2	1	0	
	5	Změna výměry zemědělské půdy mezi lety 2003 a 2010	2	2	1	1	-2	0	1	1	-2	-1	1	1	1	1	
ENV celkem			5	-1	-2	2	-5	-3	-1	0	-8	-3	-2	-1	5	0	
ekonomický	6	Dopravní obslužnost území veřejnou dopravou	0	1	2	1	1	-1	2	2	2	2	1	1	1	0	
		Vybavenost technickou infrastrukturou	1	1	1	-1	0	0	0	1	2	2	2	2	2	1	2
	8	Prům. počet dokonč. bytů na 1000 obyvatel za rok (2005-2009)	-2	2	0	2	-2	-1	2	-1	-2	-2	-2	-2	-2	0	
	9	Turistická atraktivita	-1	-1	0	0	-2	1	0	-1	2	1	-2	0	1	2	
		Potenciál rekreačních ploch Turisticko-rekreační zatížení (lůžek/km ²)	1	-1	0	1	-2	-1	0	-1	0	-1	-2	-1	2	1	
	10	Průměrná míra nezaměstnanosti v roce 2009	-1	-1	-2	0	-1	-2	-2	-1	-2	-2	1	0	-2	0	
Daňová výtěžnost na obyvatele v roce 2009 Míra podnikatelské aktivity v roce 2009		-1	0	0	0	0	1	1	0	2	1	0	1	0	1		
EKO celkem			-6	0	2	0	-7	-4	2	-4	5	3	-3	-3	1	9	
sociodemografický	6	Dopravní obslužnost území veřejnou dopravou	0	1	2	1	1	-1	2	2	2	2	1	1	1	0	
		Vybavenost technickou infrastrukturou	1	1	1	-1	0	0	0	1	2	2	2	2	2	1	2
	7	Podíl osob nejméně s maturitou	0	-1	0	-2	0	1	-1	-2	2	1	0	0	1	1	-
		Index stáří 2009 Změna počtu obyvatel mezi lety 1999-2009	-2	-2	0	-2	-2	-2	0	-2	0	1	1	1	0	1	-
	8	Prům. počet dokonč. bytů na 1000 obyvatel za rok (2005-2009)	-2	2	0	2	-2	-1	2	-1	-2	-2	-2	-2	-2	-2	0
		Turistická atraktivita	-1	-1	0	0	-2	1	0	-1	2	1	-2	0	1	2	-
9	Potenciál rekreačních ploch Turisticko-rekreační zatížení (lůžek/km ²)	1	-1	0	1	-2	-1	0	-1	0	-1	-2	-1	2	1	-	
		-2	0	1	-1	-1	-2	0	-1	0	2	-1	-2	0	2	-	
SOC celkem			-7	-3	4	-2	-6	-5	5	-4	4	8	-4	-1	4	6	

Environmentální pilíř:

• Vodní režim	-2
• Hygiena životního prostředí	1
• Ochrana přírody a krajiny	0
• ZPF a PUPFL	1
• Průměr za obec	0
• Vyhodnocení	neutrální

Sociální pilíř:

• Veřejná technická infrastruktura	0
• Veřejná dopravní infrastruktura	2
• Sociodemografické podmínky	-1
• Bydlení	0
• Rekreace	5
• Průměr za obec	6
• Vyhodnocení	kladné

Ekonomický pilíř:

• Veřejná technická infrastruktura	0
• Veřejná dopravní infrastruktura	2
• Bydlení	0
• Rekreace	5
• Průměrná míra nezaměstnanost	0
• Daňová výtěžnost	1
• Míra podnikatelské aktivity	1
• Průměr za obec	9
• Vyhodnocení	kladné

(zdroj: Rozbor udržitelného rozvoje území SO ORP Lipník nad Bečvou 2010 – 1. aktualizace, EKOTOXA s.r.o.)

8 SEZNAM PODKLADŮ

Použité informační zdroje:

- Aktualizace č.1 Zásad územního rozvoje Olomouckého kraje, Ing. arch. Jaroslav Haluza, 2011
- Data pro územně analytické podklady za rok 2012, Český statistický úřad
- Plán rozvoje vodovodů a kanalizací Olomouckého kraje, Voding Hranice, spol. s r.o., 2006
- Politika územního rozvoje České republiky, Ministerstvo pro místní rozvoj, Ústav územního rozvoje, 2009
- Územně analytické podklady pro SO ORP Lipník nad Bečvou, EKOTOXA s.r.o., 2010 – datová, textová část
- Územní plán obce Veselíčko, Ing. arch. Stanislav Vrubel, 2005
- Výsledky SLDB 2001, 2011, Český statistický úřad
- Zásady územního rozvoje Olomouckého kraje, Ing. arch. Jaroslav Haluza, 2008

Internetové stránky a portály:

- <http://geoportal.gov.cz>
- <http://www.geofond.cz/mapsphere/geofond>
- <http://monumnet.npu.cz>
- <http://www.mapy.cz>
- <http://geoportal.jsdi.cz>
- <http://vdb.czso.cz>
- <http://www.hzsol.cz>
- <http://www.obec-veselicko.cz>
- <http://www.mikroregion-lipensko.cz>
- <http://www.hrady.cz>

9 GRAFICKÁ ČÁST

- Průzkumy a rozborů (výkres v měřítku 1:5 000)